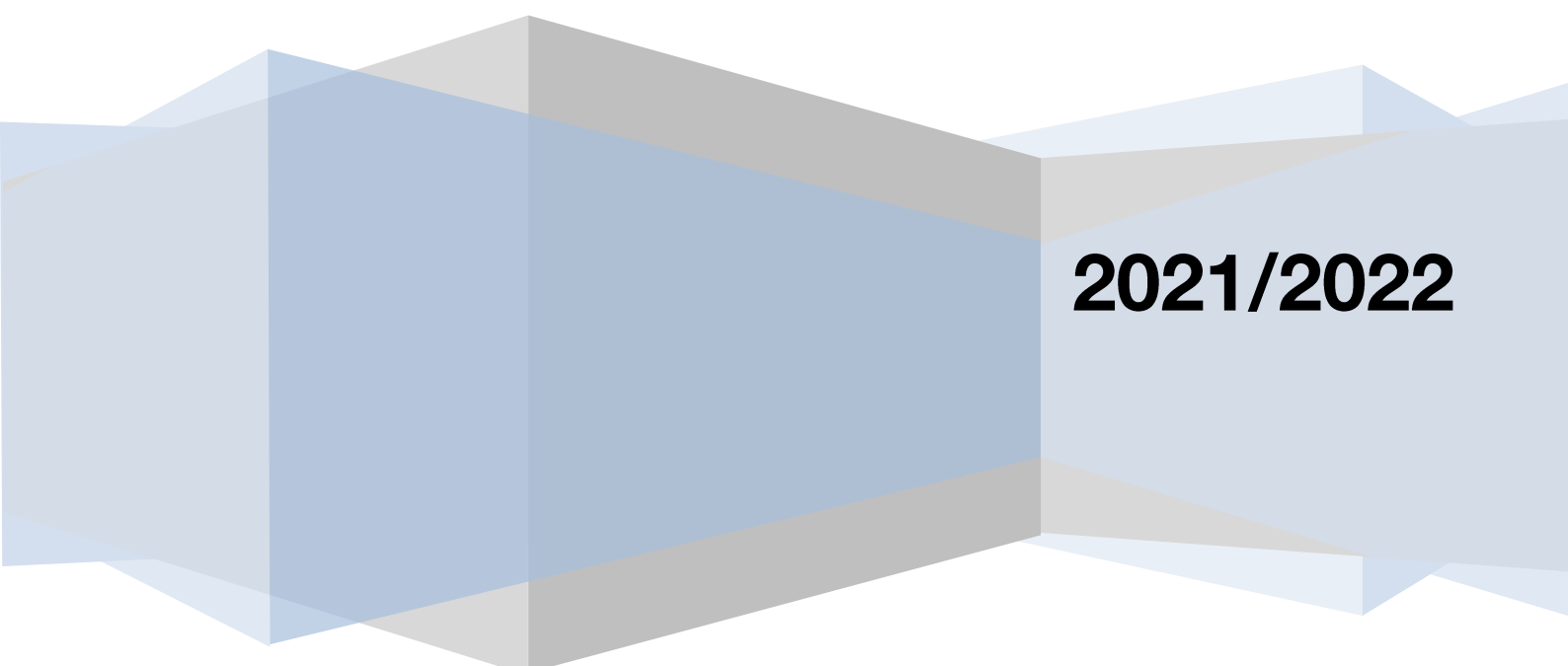



## Pla d'organització de centre



**2021/2022**

## Índex:

<b>0. Introducció</b>	<b>3</b>
<b>1. Organització pedagògica</b>	<b>3</b>
<b>1.1 Adaptacions pedagògiques</b>	<b>3</b>
<b>1.2 Tutors de curs</b>	<b>5</b>
<b>1.3 Acció tutorial</b>	<b>5</b>
<b>1.4 Estratègies d'aprenentatge</b>	<b>5</b>
<b>1.5 Comunicació professorat/alumnat</b>	<b>5</b>
<b>1.6 Horaris</b>	<b>6</b>
<b>1.7 Avaluació</b>	<b>6</b>
<b>2. Organització de grups d'alumnes, professionals i espais</b>	<b>6</b>
<b>2.1 Batxillerat</b>	<b>6</b>
<b>2.2 Cicles formatius</b>	<b>7</b>
<b>2.3 Espais</b>	<b>8</b>
<b>2.4 Formació Permanent</b>	<b>9</b>
<b>3. Organització d'horaris i gestió d'entrades i sortides</b>	<b>9</b>
<b>3.1 Organització d'horaris</b>	<b>9</b>
<b>3.2 Espais compartits</b>	<b>9</b>
<b>3.3 Entrades i sortides</b>	<b>9</b>
<b>4. Actuació en cas de detectar un possible cas de COVID-19</b>	<b>11</b>
<b>5. Pla de ventilació, neteja i desinfecció</b>	<b>12</b>
<b>6. Disposicions finals</b>	<b>15</b>
<b>Annexos</b>	<b>16</b>

	Revisat: 1	Realitzat: Director	Signat Xavier Aguado
	Data 10/09/2021	Revisat:	
	Página 2 de 14	Aprovat:	
Codi: POC_V3		Aquest document pot quedar obsolet un cop imprès	

## PLA D'ORGANITZACIÓ DE CENTRE per al curs 2020-2021

### 0. Introducció

Aquest pla, realitzat a partir del [Pla d'actuació per al curs 2021-2022 per a centres educatius en el marc de la pandèmia de la COVID-19](#) vol, a través de diversos criteris, facilitar la tasca organitzativa i pedagògica dels centres educatius i orientar en la presa de decisions per preparar el nou curs escolar. En aquest sentit s'adreça al centre per a realitzar-ho, en el marc de l'autonomia i amb l'acompanyament de la inspecció educativa.

Així mateix, el pla serà aprovat *pel consell escolar del centre i serà un element clau de la PGA del centre.*

Afegeix que: *el pla d'organització de cada centre ha d'establir, com a mínim, la informació següent:*

- *Organització pedagògica, en una situació de pandèmia com l'actual i en cas de confinament parcial o tancament del centre.*
- *Organització de grups d'alumnes, professionals i espais.*
- *Organització d'horaris i gestió d'entrades i sortides.*
- *Pla d'actuació en cas de detectar un possible cas de COVID-19.*
- *Pla de ventilació, neteja i desinfecció.*

### 1. Organització pedagògica

#### 1.1 Adaptacions pedagògiques:

El curs 2021-22 s'ha de continuar fent una l'adaptació de la docència per pal·liar les conseqüències educatives, en relació al treball del professorat i a les necessitats de l'alumnat, en cas de les contingències totals o parcial d'un grup estable o del conjunt de l'escola.

**Caldrà realitzar un annex /addenda a cada programació amb les modificacions, si escau, de la matèria/mòdul per preveure les possibles contingències** (activitats aprenentatge, criteris d'avaluació...) que caldrà lliurar el dia **1 d'octubre** a la coordinadora de cada equip docent.

	Revisat: 1	Realitzat: Director	Signat Xavier Aguado
	Data 10/09/2021	Revisat:	
	Pàgina <b>3</b> de <b>14</b>	Aprovat:	
Codi: POC_V3		Aquest document pot quedar obsolet un cop imprès	

A nivell organitzatiu els càrrecs unipersonals i col·legiats de l'escola fixen les característiques dels diferents ensenyaments amb l'objectiu d'impulsar, donar cohesió i continuïtat a l'acció educativa.

L'equip docent, liderat per la coordinadora, ha de coordinar l'adaptació d'activitats relacionades amb els objectius i els ensenyaments d'aprenentatges davant de qualsevol tipus de contingència. La coordinadora pedagògica realitzarà conjuntament amb les coordinadores d'equip docent aquestes activitats, relacionades amb cada ensenyament.

Cada ensenyament té una competència general i uns objectius clars. Cada mòdul/matèria té les seves unitats formatives/unitats de programació, amb les seves competències, resultats d'aprenentatge, continguts i criteris d'avaluació. Cada professor/a, buscarà recursos i programarà dins de cada unitat formativa/unitats de programació activitats relacionades amb les competències corresponents al seus mòduls que consensuarà amb la coordinació de cicle, tutors/es i equip docent. Tenint en compte el PEC del centre.

El diferents ensenyaments del centre tenen mòduls/matèries teòriques, teoricopràctiques i pràctiques. A cadascun d'ells s'ha d'actuar de forma diferent, partint de la premissa de trobar fórmules alternatives, si escau, a la presencialitat per assolir les competències.

A les Matèries/Mòduls teòrics: s'han de recollir recursos i activitats que treballin les competències relacionades amb la finalitat del mòduls/matèries i els seus resultats d'aprenentatges.

A les Matèries/Mòduls teòrics / pràctics i pràctics: és realitzaran presencialment, en casos molt excepcionals, cal desenvolupar activitats que treballin algunes de les competències. Cal preveure material per realitzar peces o petites maquetes. En aquests mòduls i segons el tipus d'ensenyament del cicle formatiu o batxillerat, per adquirir la totalitat de les competències s'haurà de fer el treball de forma presencial.

En un 2n curs o últim curs del cicle formatiu caldrà fer un nou plantejament entre equip docent, equip directiu i si cal l'Administració per valorar les conseqüències professionals derivades de les circumstàncies de cada moment.

Sempre que sigui possible, és un objectiu del procés d'adaptació que l'alumnat pugui cursar els mòduls/matèries, en les quals està matriculat i ser avaluat en les dates previstes al calendari acadèmic. El centre promou una plataforma única de treball, Google Classroom, Amb una [formació on line i resolució de dubtes](#) per a tot el professorat, sense menystenir-ne d'altres com Google Drive o Moodle amb les quals tradicionalment treballa el nostre professorat.

	Revisat: 1	Realitzat: Director	Signat Xavier Aguado
	Data 10/09/2021	Revisat:	
	Página 4 de 14	Aprovat:	
Codi: POC_V3		Aquest document pot quedar obsolet un cop imprès	

Les actuacions específiques a desenvolupar seran les que segueixen:

Els professors/es han de realitzar un annex/addenda en la seva programació de mòdul amb modificacions en la programació de cada UF/UP (continguts, competències, metodologia docent, criteris d'avaluació...) adaptades a una docència virtual.

#### 1.2 Tutors de curs:

Al començament del curs els tutors hauran d'informar l'alumnat de la possibilitat que s'adquireixin algunes competències d'alguns mòduls/matèries de forma no presencial en cas de confinament. Després serà el professor/a de cada mòdul el responsable d'informar més àmpliament de totes les modificacions en els continguts, en la metodologia i els criteris d'avaluació.

#### 1.3 Acció tutorial:

L'adaptació de la docència en un període de pandèmia com l'actual, i especialment en un context de no presencialitat, ha de vetllar per la inclusió i l'atenció a la diversitat d'estudiants.

En el disseny de tota estratègia cal vetllar perquè sigui el màxim d'inclusiva possible i atengui la major diversitat d'estudiants, particularment d'aquells amb necessitats educatives especials. Malgrat que es dissenyin estratègies per aplicar de manera generalitzada, existeixen situacions individuals a les quals caldrà adaptar solucions particulars.

Haurà d'haver una coordinació continuada dels tutors amb el professorat corresponent. I amb la coordinadora pedagògica.

#### 1.4 Estratègies d'aprenentatge:

Davant l'evolució dels esdeveniments sanitaris cal definir estratègies d'aprenentatge que siguin acotades, viables i reptadores.

L'estudiant també es troba en una situació que li causa desconcert i pot resultar més adient racionalitzar i dosificar els temaris que no pas intentar abastar tot el currículum mitjançant la planificació d'un excés de feina, i descuidant l'atenció a l'estat emocional de l'alumnat. Es procurarà que no es produeixi una càrrega excessiva de les tasques assignades als estudiants en les diferents matèries d'un curs i que hi hagi proporcionalitat entre les activitats que ha de dur a terme l'estudiant i el nombre de crèdits del mòdul.

	Revisat: 1	Realitzat: Director	Signat Xavier Aguado
	Data 10/09/2021	Revisat:	
	Pàgina 5 de 14	Aprovat:	
Codi: POC_V3	Aquest document pot quedar obsolet un cop imprès		

### 1.5 Comunicació professorat/alumnat:

El professorat ha de procurar establir formes d'interaccionar amb els estudiants de manera sincrònica o asincrònica per regular el seu aprenentatge, en funció de les característiques de les matèries. Aquestes activitats hauran de programar-se i comunicar-se a l'alumnat amb antelació. Els experts consideren que cal dosificar la sincronia de manera racional. En aquest sentit es recomana prioritzar la sincronia amb el/la docent per al bescanvi de dubtes i impressions.

### 1.6 Horaris:

Cal vetllar perquè els horaris de sincronia siguin compatibles amb un confinament condicionat a les pautes de convivència de l'alumnat. Cal promoure la flexibilitat i la viabilitat en les activitats que impliquen el contacte amb el/la docent.

En el cas d'un confinament parcial o en la possible implementació d'un sistema semipresencial. L'horari serà adaptat pel Cap d'Estudis un cop escoltats les Coordinadores

### 1.7 Avaluació:

Els mètodes i criteris d'avaluació que substitueixin els previstos han de permetre valorar l'adquisició de competències i els resultats de l'aprenentatge de cada matèria/mòdul, si escau, a través d'un informe competencial.

Per a altres supòsits cal consultar [Pla d'actuació per al curs 2021-2022 per a centres educatius en el marc de la pandèmia de la COVID-19](#). A més, cal en cada moment estar atent/a a les recomanacions i les disposicions normatives.

## 2. Organització de grups d'alumnes, professionals i espais.

L'alumnat del centre s'organitza en grups de convivència estable amb un aula de referència per a cada grup. Els grups bombolla no caldrà que mantinguin la distància de seguretat dins de l'aula o taller.

### 2.1 Batxillerat:

En el Batxillerat hem fet una adaptació curricular. i s'han ajuntat les dues línies, 70 alumnes per grup(1r i 2n) dividint-se en tres grups (23 alumnes). Cada grup s'ha adscrit a un itinerari diferent (audiovisual, disseny i expressió artística). Veure la taula següent.


	Revisat: 1	Realitzat: Director	Signat Xavier Aguado
	Data 10/09/2021	Revisat:	
	Página 6 de 14	Aprovat:	
Codi: POC_V3		Aquest document pot quedar obsolet un cop imprès	

Grups i itineraris				Matèries Comunes							Com. Esp.	Modalitat		Específiques	
Curs 1r	Línia 1	Itinerari A Expressió Artística	Aula de referència 013	Tutoria	Educació Física	CAS	CAT	ANG	H FIL.	Ciències món contemporani	F. ARTS	Dibuix Artístic 004	Volum 002-003	Tècnica graficoplàstiques 007	Trec Expressió Artística/Volum 006- 002/Biblioteca
		Itinerari B Disseny	Aula de referència 009	Tutoria	Educació Física	CAS	CAT	ANG	H FIL.	Ciències món contemporani	F. ARTS	Dibuix Artístic 004	Dibuix tècnic 005	Tècnica graficoplàstiques 007	Trec Disseny (Gràfic/ Producte) 011-007
	Línia 2	Itinerari C Audiovisual	Aula de referència Sala d'Actes	Tutoria	Educació Física	CAS	CAT	ANG	H FIL.	Ciències món contemporani	F. ARTS	Dibuix Artístic 004	Cultura Audiovisual I 101	Tècnica graficoplàstiques 007	Trec Audiovisual/Huma nitats 101-110
Curs 2n	Línia 1	Itinerari A Expressió Artística	Aula de referència112	Tutoria	CAS	CAT	ANG	FIL	HIS	F. ARTS	Dibuix Artístic 004/006	Cultura Audiovisual /Disseny 101-007	Optatives Serigrafia, Il·lustració, joieria 007-106-107		
		Itinerari B Disseny	Aula de referència 114	Tutoria	CAS	CAT	ANG	FIL	HIS	F. ARTS	Dibuix Artístic 004/006	Cultura Audiovisual /Disseny 101-007	Optatives 3D, AV/VR, DAO 005-011-009		
	Línia 2	Itinerari C Audiovisual	Aula de referència 109	Tutoria	CAS	CAT	ANG	FIL	HIS	F. ARTS	Dibuix Artístic 004/006	Cultura Audiovisual /Disseny 101-007	Optatives Anim., VideoArt, Guió S.Actes-Biblioteca- 101		

Taula 1 Organització del Batxillerat en grups d'itineraris (1r i 2n curs)

## 2.2 Cicles Formatius:

En els cicles d'horari de matí, CFGM de Decoració ceràmica, CFGS de Ceràmica artística, CFGS de Joieria artística s'han establert aules i tallers específics per a cada un dels cicles. S'han desdoblant els mòduls teoricopràctics i pràctics sempre que hi hagi més de 23 alumnes en un grup. Els grups de 1r i 2n no compartiran, en la mesura de les possibilitats, els tallers encara que compleixin les mesures de seguretat de distància física.

	Revisat: 1	Realitzat: Director	Signat Xavier Aguado
	Data 16/07/2021	Revisat: Corregit:	
	Pàgina 7 de 14	Informat:	
Codi: POC_V2		Aquest document pot quedar obsolet un cop imprès	

### 2.3 Espais:

Família Prof.	Cicles	Grups	Aules de Referència	Aules secundàries	Nombre de professorat	Nombre de professorat compartit amb altres ensenyaments
Família Professional Ceràmica Artística	CFGM Decoració ceràmica	1r	Taller Ceràmica, Aula 108, 111	Informàtica	12	8
		2n	Taller Ceràmica, Aula 108, 111	Informàtica	12	8
	CFGS Ceràmica Artística	1r	Taller Ceràmica, Aula 108, 111	Informàtica, 110	9	7
		2n	Taller Ceràmica, Aula 108, 111	Informàtica, 110	9	7
Família Professional Joieria Artística	CFGS Joieria Artística	1r	Taller Joieria, Aula 103, 104, 110	Aula 111	8	3
		2n	Taller Joieria, Aula 103, 104, 110	Aula 111	8	3
Família Professional Gràfica	CFGS Il·lustració	1r	Aula 109, 101, 104, 006	Aula 114	8	3
		2n	Aula 109, 101, 104, 006	Aula 114	8	3
	CFGS Animació	1r	Aula 109, 101, 104, 006 113	Aula 112	2,5	5

	Línies	Grups	Aules de Referència	Aules secundàries	Nombre de professorat	Nombre de professorat compartit amb altres ensenyaments
Batxillerat Artístic	1r A	Audiov.	Sala d'actes	011, 004,005,002/3,007	17	4
		Diss.	009	011, 004,005,002/3,007	17	4
	1r B	Art.	013	011, 004,005,002/3,007	17	4
		2nr A	Audiov.	114	011, 004,005,002/3,106	19
	Diss.		109	011, 004,005,002/3,106	19	6
	2nr A	Art.	112	011, 004,005,002/3,106	19	6

Taula 2 Distribució de grups, aules, nombre de professorat i d'alumnat

L'inici de les classes lectives poden endarrerir-se per organitzar els grups estables de cada ensenyament.

L'acollida d'alumnat en formació en centres de treball a l'escola es realitzarà segons les disposicions d'aquest pla.

Les sales de professorat hauran d'acollir, prioritàriament, el mateix professorat. Cal utilitzar sempre els mateixos ordinadors i cal netejar-se les mans amb gel hidroalcohòlic abans i després d'utilitzar-se. L'ús de la mascareta és obligatori en tot moment. Cal que el professorat es faci càrrec de la correcta ventilació de l'espai.

### 2.4 Formació Permanent

	Revisat: 2	Realitzat: Director	Signat Xavier Aguado
	Data 16/07/2021	Revisat:	
	Página 8 de 14	Informat:	
Codi: POC_V2		Aquest document pot quedar obsolet un cop imprès	



Els estudis de formació permanent no reglats que l'escola oferta durant tot el curs en format de monogràfic o seminari es realitzaran normalment i atendran a les disposicions generals d'aquest pla.

L'ús social del centre serà valorat tenint en compte les premisses d'aquest pla i de la normativa general.

### 3. Organització d'horaris i gestió d'entrades i sortides

#### 3.1 Horaris:

Els [horaris](#) s'han realitzat a partir de les necessitats derivades de la normativa generada a més de normatives específiques i l'esperit dels plantejaments institucionals.

#### 3.2 Espais compartits:

L'edifici de l'escola és dins del recinte de l'Escola Industrial. L'accés al recinte és lliure i no hi ha un tancat perimetral específic. L'escola és a l'edifici 21 que compartim amb l'Escola del Treball (2n Pis). La Biblioteca de l'escola és compartida amb el CFA Can Batlló (edifici 20). També fem ús d'una aula d'informàtica dins de la Biblioteca. Els grups de 1r de batxillerat fan ús de les instal·lacions de les piscines Sant Jordi.

En relació als accessos a la biblioteca ens guiarem pel [Pla d'organització de centre del CFA Can Batlló](#).

El CFA Can Batlló utilitza aules del nostre centre per desenvolupar matèries específiques d'art. La confecció de l'horari i la tria d'aules s'ha realitzat perquè tingui un mínim impacte.

En relació amb l'ús de les instal·lacions esportives de les piscines Sant Jordi seguirem les instruccions descrites en el punt 5.4.4. Espai de gimnàs de [Pla d'actuació per al curs 2021-2022 per a centres educatius en el marc de la pandèmia de la COVID-19](#). On indica que els grups estables no cadrà que duguin mascareta

#### 3.3 Entrades i sortides:

L'edifici de l'escola té dues entrades a la planta baixa: una de principal i una altra compartida amb l'Escola del Treball. A més també hi ha una sortida d'emergència susceptible de ser utilitzada.

	Revisat: 2	Realitzat: Director	Signat Xavier Aguado
	Data 16/07/2021	Revisat:	
	Página 9 de 14	Informat:	
Codi: POC_V2	Aquest document pot quedar obsolet un cop imprès		

L'alumnat de la franja de matí accedirà al centre a les vuit del matí a excepció que l'horari del seu grup indiqui una altra hora d'entrada. El professorat de la primera hora anirà a rebre l'alumnat als accessos del centre. El farà entrar ordenadament atenent a les [mesures de seguretat higièniques](#) generals i tenint especial cura en la neteja de mans, [l'ús de mascareta](#) i el distanciament d'1,5 m, sempre que l'alumnat convisqui amb un altre grup bombolla, en els llocs d'accés i comuns, recolzant la tasca de control d'accessos i espais comuns que té el personal subaltern.

El professorat de guàrdia serà present a l'hora d'entrada a l'entrada secundària. En les següents guàrdies els docents es presentaran a secretaria per conèixer si hi ha alguna incidència docent o organitzativa per cobrir.

L'alumnat no podrà accedir al centre fins que el professorat no el vagi a buscar a les 8 del matí. En cas que l'alumnat arribi amb retard, no més enllà d'un marge raonable (5min), s'haurà d'esperar fora del centre fins a la següent hora.

L'alumnat que hagi de sortir del centre per realitzar una tasca docent específica haurà de ser acompanyat per un professor/a.


L'esbarjo de la franja del matí es dividirà entre l'alumnat del cicles formatius (10 hores) i el de Batxillerat (11 hores).

L'alumnat de franja de tarda accedirà a l'escola, a les 15,00 hores, per la porta corresponent indicada a la taula 3. L'hora d'entrada serà la indicada a l'horari corresponent. L'alumnat seguirà el mateix protocol que a la franja de matí.

L'esbarjo del cicle formatiu d'Il·lustració, franja de tarda, no té cap mena d'alteració.

Les sortides al final de la jornada i les entrades i sortides a l'esbarjo també seran responsabilitat del professorat al càrrec de l'alumnat, Malgrat això no caldrà un acompanyament fins a la sortida de l'edifici. El personal subaltern, en compliment de les seves funcions realitzaran el pertinent control d'accessos.

Les classes pràctiques de fins a tres hores seguides no permetran cap tipus de descans. Només es tindrà en consideració el canvi de classe que caldrà fer ordenadament sense agrupar l'alumnat dels diferents grups estables. L'accés als serveis quedarà reduït a les urgències entre classes, i no més de dos a l'hora de l'esbarjo. No es permetrà la sortida de l'edifici fora de l'horari establert, a excepció de casos específics. El personal subaltern i el professorat tenen la responsabilitat en aquests aspectes.

	Revisat: 2	Realitzat: Director	Signat Xavier Aguado
	Data 16/07/2021	Revisat:	
	Página <b>10</b> de <b>14</b>	Informat:	
Codi: POC_V2	Aquest document pot quedar obsolet un cop imprès		


Les entrades i sortides i canvis d'aula de l'alumnat seguiran les vies d'evacuació de l'edifici (veure plànols del pla d'autoprotecció a (l'Annex 1) en relació amb l'entrada principal (C/ Borrell) i la compartida (C/ Urgell). Els accessos al soterrani i a la planta primera seguiran, també, les vies d'evacuació establertes al pla d'autoprotecció del centre.

Família Prof.	Cicles	Grups	Franja horària	Planta	Aules de Referència	Entrada/Sortida
Família Professional Ceràmica Artística	CFGM Decoració ceràmica	1r	Matí	Soterrani	Taller Ceràmica	Compartida/emergència
		2n			Taller Ceràmica	
	CFGS Ceràmica Artística	1r	Matí	Soterrani	Taller Ceràmica	Compartida/emergència
		2n			Taller Ceràmica	
Família Professional Joieria Artística	CFGS Joieria Artística	1r	Matí	primera	Taller Joieria, Aula 103,	Principal
		2n			Taller Joieria, Aula 103	Principal
Família Professional Gràfica publicitària	CFGS Il·lustració	1r	Tarda	primera	Aula 109 A	Principal
		2n			Aula 109 B	Principal
	CFGS Animació	1r A	Tarda	primera	Aula 113/109	compartida
		1r B			Aula 113/109	compartida
Batxillerat Artístic	1r A	Audiov.	Matí	Baixa	Sala d'actes	Principal
		Diss.	Matí	Baixa	009	Principal
	1r B	Art.	Matí	Baixa	013	compartida
		2n A	Audiov.	Matí	primera	114
	2n B		Diss.	Matí	primera	109
		Art.	Matí	primera	112	Compartida

Taula 3 entrades i sortides a les aules de referència

#### 4. Actuació en cas de detectar un possible cas de COVID-19

El centre ha habilitat un espai a la Planta Baixa coma espai reservat per persones amb símptomes Covid. El responsable de la coordinació i la gestió de la COVID-19 al centre educatiu és el director, que gestionarà els casos segons el document [Gestió de casos COVID-19 als centres educatius](#).

	Revisat: 2	Realitzat: Director	Signat Xavier Aguado
	Data 16/07/2021	Revisat:	
	Pàgina 11 de 14	Informat:	
Codi: POC_V2		Aquest document pot quedar obsolet un cop imprès	

Al començament de curs l'alumnat o, si escau les famílies, han de fer-se responsables del seu estat de salut, o si escau la dels seus fills i filles. A l'inici del curs, signaran una declaració responsable (Annex 2) a través de la qual faran constar que són coneixedores de la situació actual de pandèmia amb el risc que això comporta i que, per tant, s'atendran a les mesures que puguin ser necessàries en cada moment. En el cas d'un positiu entre l'alumnat el grup estable no es confinarà. A excepció d'aquell alumnat que no estigui vacunat amb la pauta complerta.

També és comprometen a comunicar immediatament als responsables del centre educatiu en cas que es presenti simptomatologia compatible amb la COVID-19 per tal de poder prendre les mesures oportunes.

## 5. Pla de ventilació, neteja i desinfecció


El Consorci d'Educació té un contracte amb l'empresa de neteja Nдавant, el seu personal (cinc en total) desenvolupen la seva feina a la matinada. També tenim un reforç d'una persona de 12.00h a 16.00h. Des de direcció ens posarem amb contacte amb l'empresa per supervisar i revisar el pla de neteja existent, i si escau incorporar les mancances detectades.

Diàriament el personal subaltern ventilarà i obrirà les portes de les aules que s'hagin d'utilitzar abans de l'inici de les classes en les franges de matí i tarda.

El material dipositat als passadissos s'haurà de netejar a diari. Els bancs restaran clausurats. Els espais de trànsit (passadissos i escales) en cap cas podran ser un espai d'esbarjo. En cas de la pluja o qualsevol inclemència climàtica, l'alumnat restarà a la seva aula de referència a excepció que continuï a la mateixa aula/taller abans i després de l'esbarjo.

L'alumnat podrà accedir a la seva taquilla ordenadament un cop aquest s'hagi concentrat a la seva aula de referència.

El maquinari i les eines comuns no caldrà que es netegin constantment i l'alumnat podrà compartir les seves eines. El professorat i l'alumnat realitzarà una neteja de mans constant, especialment entre el canvi de classes.

	Revisat: 2	Realitzat: Director	Signat Xavier Aguado
	Data 16/07/2021	Revisat:	
	Página <b>12</b> de <b>14</b>	Informat:	
Codi: POC_V2		Aquest document pot quedar obsolet un cop imprès	

L'alumnat podrà accedir a la seva taquilla, preferentment, amb el seu grup estable. El professorat intervindrà en els moments d'aglomeracions en les taquilles o els passadissos.

El professorat establirà l'ús i l'organització de les piques d'aigua de cada aula o taller i tindrà especial cura en el rentat de mans, superfícies i manetes.

Caldrà tenir especial cura de la neteja de eines i maquinari comú. El professorat i l'alumnat tindran una neteja de mans suficient.

Per raó de seguretat cap membre de la comunitat educativa no podrà entrar a secretaria sense cita prèvia. El servei de còpies i fotocopiadora es realitzarà amb comanda prèvia a [fotocopies@artlaindustrial.cat](mailto:fotocopies@artlaindustrial.cat) i el personal subaltern les gestionaran. Excepcionalment, els/les coordinadors/es podran demanar còpies a consergeria en cas que aquestes siguin urgents. Tampoc no es podrà accedir a consergeria a excepció d'aquells casos indispensables derivats del manteniment i serveis de les instal·lacions.

Les sales de professorat s'adequarà a l'aforament que determinin les autoritats sanitàries en cada moment. Caldrà que el professorat utilitzi sempre el mateix ordinador i que es faci responsable de la cura del mobiliari i maquinari propi i la ventilació de la sala.

La desinfecció extraordinària derivada de la COVID-19 es realitzarà amb els mitjans subministrats pel Consorci d'Educació, i en el seu defecte a través del recursos del centre.


Aquelles situacions no previstes en aquest pla s'ajustaran en cada moment a l'esperit d'aquest document i a la normativa general. La direcció recollirà les situacions no previstes comunicades per la comunitat educativa, les avaluarà i les adjuntarà en aquest pla, si escau.

	Revisat: 2	Realitzat: Director	Signat Xavier Aguado
	Data 16/07/2021	Revisat:	
	Página <b>13</b> de <b>14</b>	Informat:	
Codi: POC_V2		Aquest document pot quedar obsolet un cop imprès	

## 6. Disposicions finals

El pla descrit en aquest document es portarà a terme amb els recursos descrits. La disponibilitat d'aquests recursos seran garantits per l'escola.

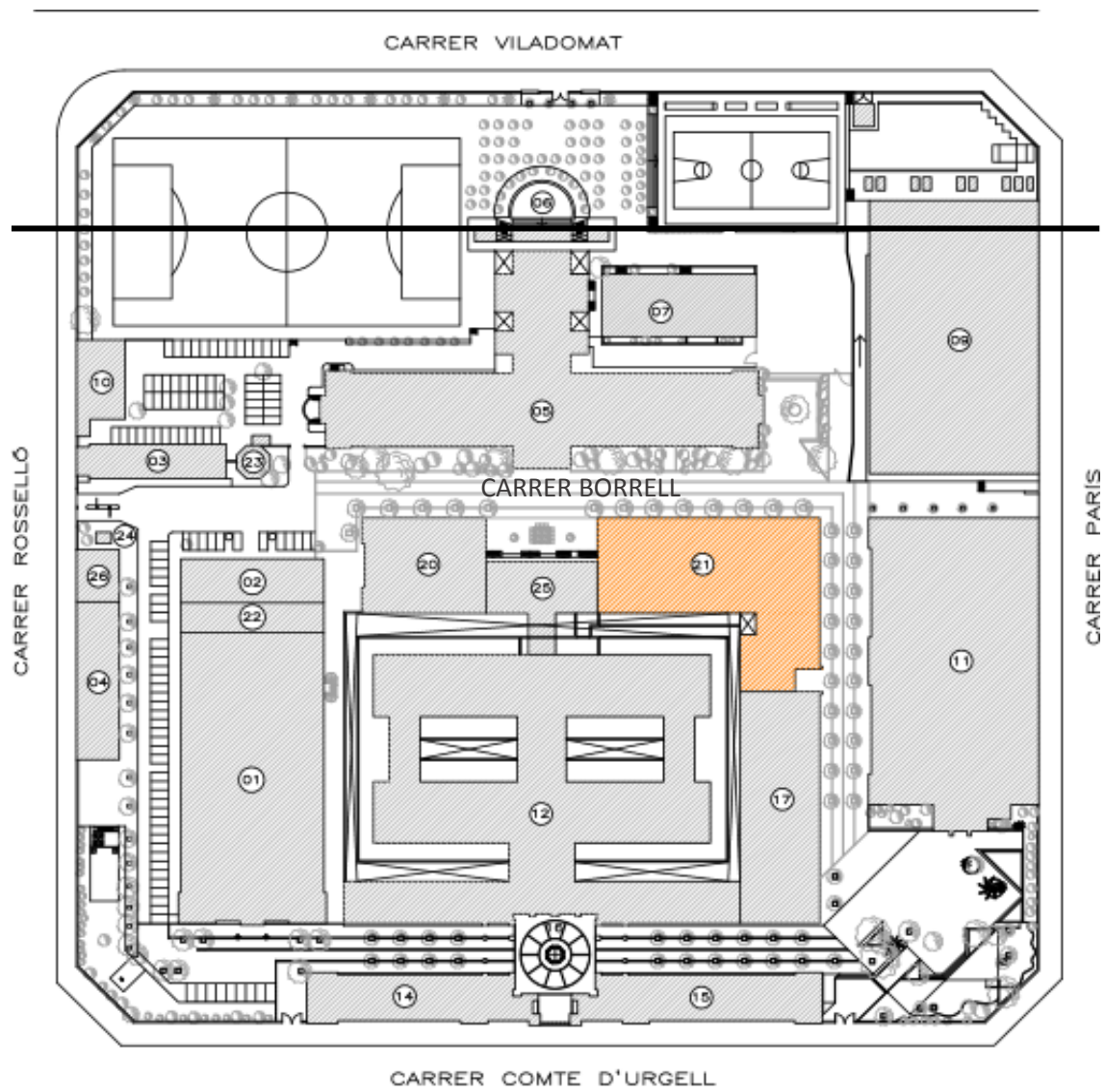
Aquest pla d'obertura del centre està a disposició de la Inspecció d'Educació.

 <p><b>La Industrial</b> Escola d'Art</p>	Revisat: 2	Realitzat: Director	Signat Xavier Aguado
	Data 16/07/2021	Revisat:	
	Página <b>14</b> de <b>14</b>	Informat:	
Codi: POC_V2	Aquest document pot quedar obsolet un cop imprès		

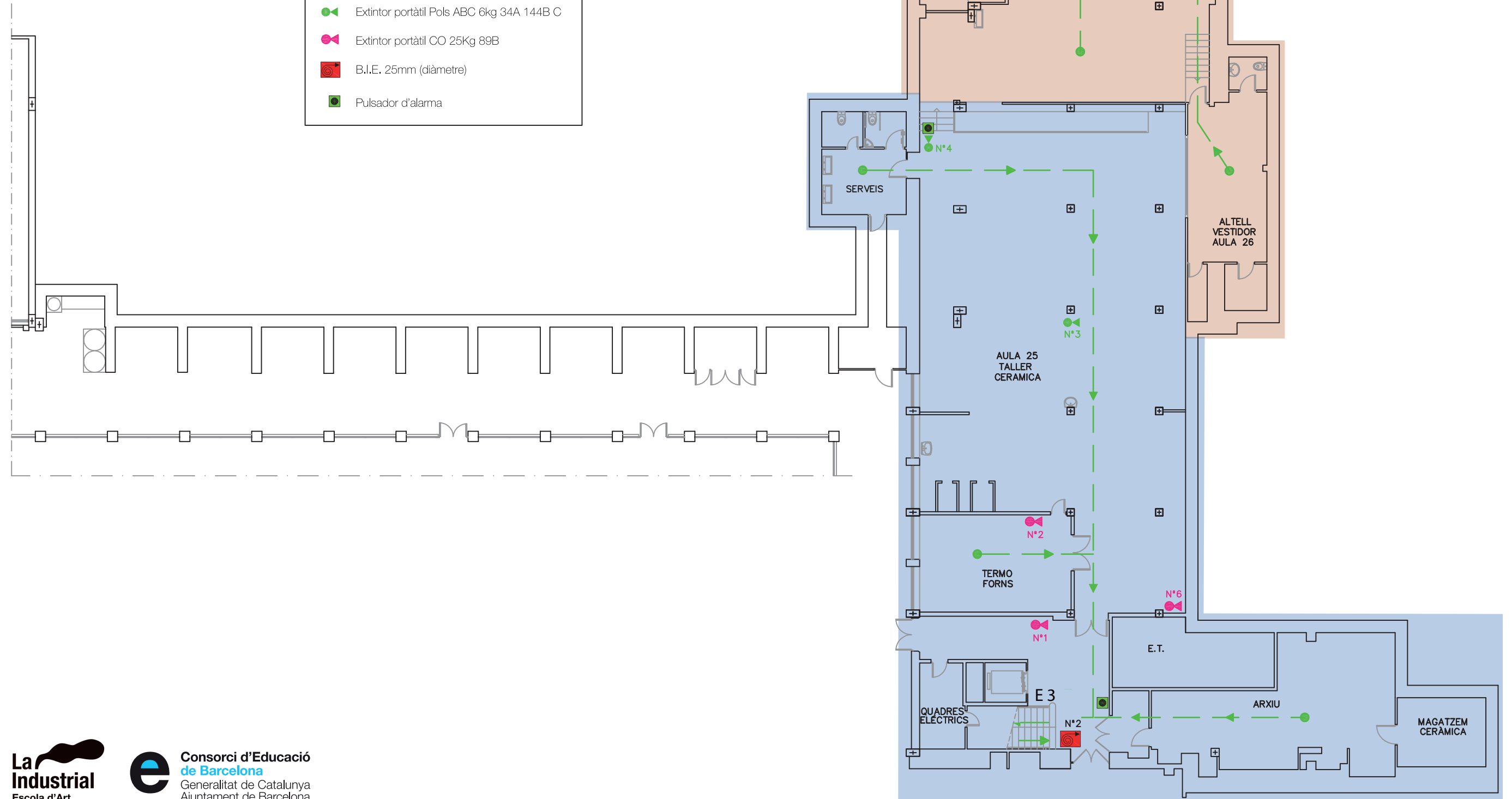
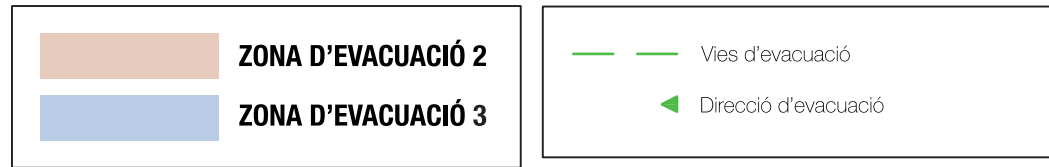
**Annex 1**

**Plànols del pla d'autoprotecció de l'edifici de l'EA La Industrial (21).**

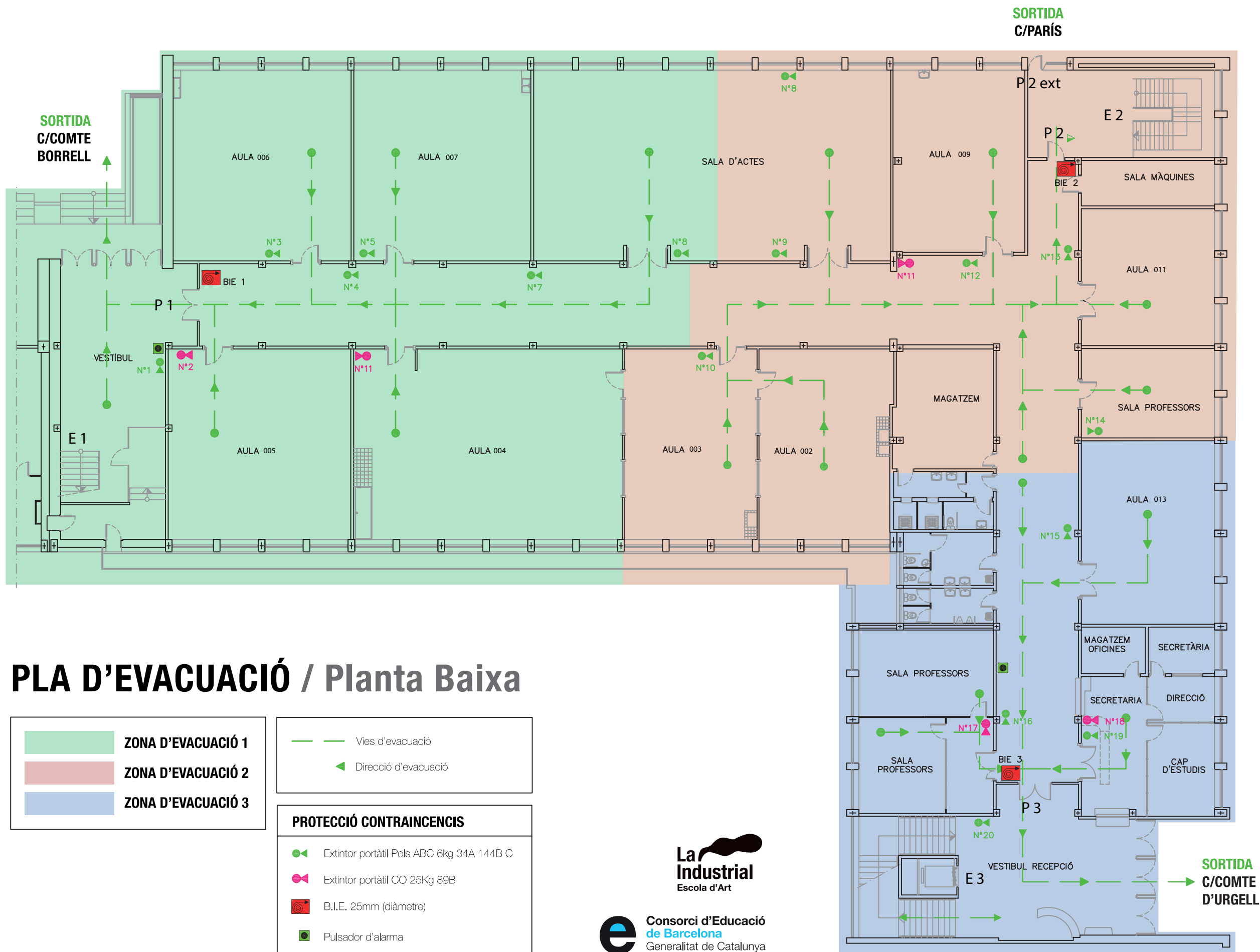
Les entrades i sortides i canvis d'aula de l'alumnat seguiran les vies d'evacuació de l'edifici. Veure ubicació de l'edifici 21 al recinte de l'Escola Industrial. Entrada principal per Carrer Borrell. Entrada compartida Carrer Comte d'Urgell.



# PLA D'EVACUACIÓ / Planta -1





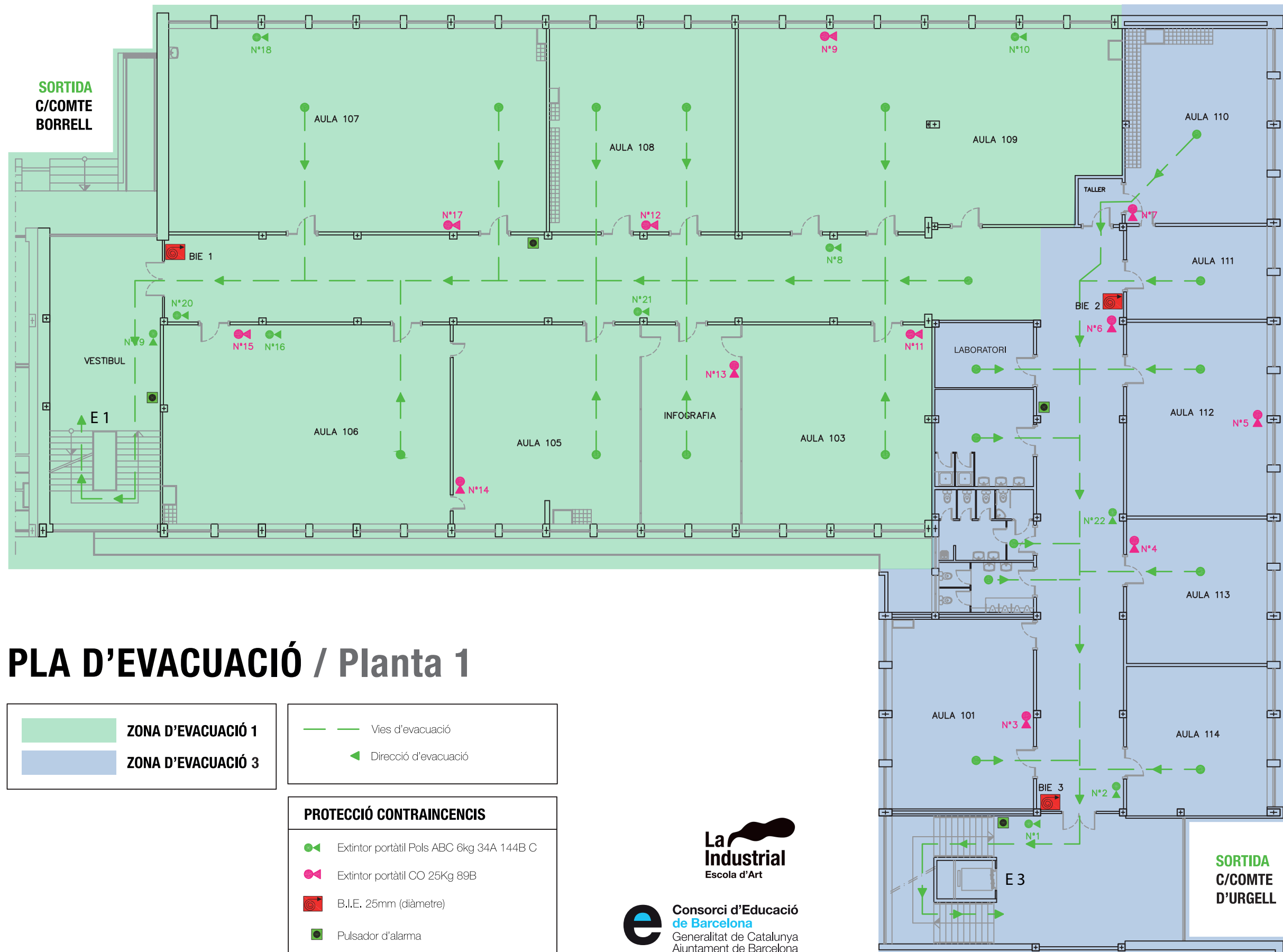


# PLA D'EVACUACIÓ / Planta Baixa

- ZONA D'EVACUACIÓ 1
- ZONA D'EVACUACIÓ 2
- ZONA D'EVACUACIÓ 3

- Vies d'evacuació
- Direcció d'evacuació

- PROTECCIÓ CONTRAINCENDIS**
- Extintor portàtil Pols ABC 6kg 34A 144B C
  - Extintor portàtil CO 25Kg 89B
  - B.I.E. 25mm (diàmetre)
  - Pulsador d'alarma



# PLA D'EVACUACIÓ / Planta 1

	<b>ZONA D'EVACUACIÓ 1</b>
	<b>ZONA D'EVACUACIÓ 3</b>

	Vies d'evacuació
	Direcció d'evacuació

**PROTECCIÓ CONTRA INCENDIS**

- Extintor portàtil Pols ABC 6kg 34A 144B C
- Extintor portàtil CO 25Kg 89B
- B.I.E. 25mm (diàmetre)
- Pulsador d'alarma

**SORTIDA C/COMTE D'URGELL**

**Annex 2**

**Declaració responsable en relació amb la situació de pandèmia generada per la Covid-19**

Declaro sota la meva responsabilitat:

Soc coneixedor/a del context de pandèmia actual provocada per la Covid-19 i que accepto les circumstàncies i riscos que aquesta situació pot comportar.

He estat informat/da i estic d'acord amb les mesures de prevenció general i amb les actuacions necessàries que s'hagin de dur a terme si apareix un cas amb simptomatologia compatible amb la Covid-19 en horari escolar.

Que portaré una mascareta com a mesura preventiva i seguiré les mesures de seguretat i higiene que indiqui el pla.

Que informaré a l'Escola d'art La Industrial sobre qualsevol variació de l'estat de salut compatible amb la simptomatologia Covid-19 durant el curs escolar 2021 - 2022, així com de l'aparició de qualsevol cas de Covid-19 en el meu entorn familiar. (Veure la llista de simptomatologia)

Que amb caràcter previ a l'inici de curs compleixo els requisits de salut següents:

Presento absència de malaltia i simptomatologia compatible amb la Covid-19 (febre, tos, dificultat respiratòria, malestar, diarrea...) o amb qualsevol altre quadre infecció.

Que no he conviscut o no he tingut contacte estret amb una persona positiva de Covid-19 confirmada o amb una persona que ha tingut simptomatologia compatible en els 14 dies anteriors a la presentació d'aquest document.

---

Nom, Cognoms alumnat

DNI

Data

---

Nom, Cognoms Mare, Pare o tutor, Si, escau

DNI

---

Signatura

---